

บทที่ 1

บทนำ

- ชื่อโครงการ** โครงการเขตประกอบการอุตสาหกรรม จี.เค.แลนด์
- สถานที่ตั้ง** ตำบลปลวกแดง อำเภอปลวกแดง จังหวัดระยอง
- ชื่อเจ้าของโครงการ** บริษัท จี.เค.แลนด์ จำกัด (ภายใต้การดูแลร่วมกับ บริษัท สยามอีสเทิร์น อินดัสเทรียลพาร์ค จำกัด) (SEP)
- สถานที่ติดต่อ** ตำบลปลวกแดง อำเภอปลวกแดง จังหวัดระยอง
- จัดทำโดย** บริษัท เทคนิคสิ่งแวดล้อมไทย จำกัด
- โครงการได้รับความเห็นชอบในรายงานการประเมินผลกระทบสิ่งแวดล้อม**
ตามหนังสือเห็นชอบเลขที่ วว 0804/16300 ลงวันที่ 5 พฤศจิกายน 2539
- โครงการได้นำเสนอรายงานผลการปฏิบัติตามมาตรการฯ ครึ่งสุดท้าย**
คือ รายงานฉบับเดือนกรกฎาคม-ธันวาคม 2564 นำส่งให้กับหน่วยงานอนุญาตของโครงการ ได้แก่ กรมโรงงานอุตสาหกรรม เมื่อวันที่ 28 มกราคม 2565
- รายละเอียดโครงการ ดังนี้**



1.1 ความเป็นมาของโครงการ

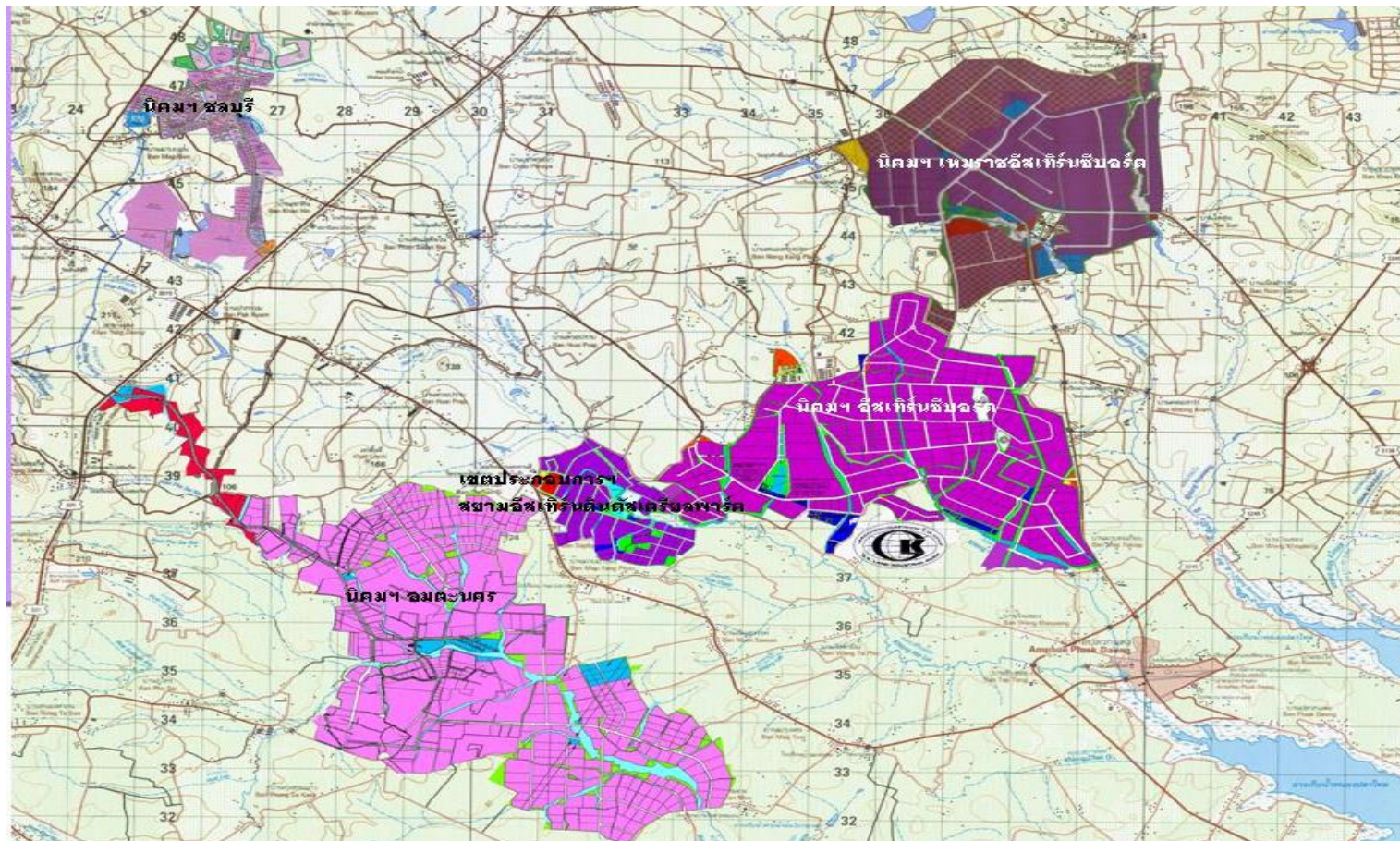
บริษัท จี.เค.แลนด์ จำกัด เป็นโครงการเขตประกอบการอุตสาหกรรมแบบครบวงจร ตั้งอยู่ที่ ตำบลปลวกแดง อำเภอปลวกแดง จังหวัดระยอง มีเนื้อที่ทั้งหมด 881-3-72 ไร่ เริ่มเปิดดำเนินการตั้งแต่ ปี 2540 โดยได้รับความเห็นชอบในรายงานการประเมินผลกระทบสิ่งแวดล้อม (EIA) จากสำนักงานนโยบาย และแผนทรัพยากรธรรมชาติและสิ่งแวดล้อม ตามหนังสือเลขที่ วว 0804/16300 ลงวันที่ 5 พฤศจิกายน 2539 และในปี 2558 บริษัท สยามอีสเทิร์นอินดัสเทรียลพาร์ค จำกัด หรือในนาม SEP ซึ่งลงทุนในเขต ประกอบการสยามอีสเทิร์นอินดัสเทรียลพาร์ค โดยมีพื้นที่ใกล้เคียงกับเขตประกอบการอุตสาหกรรม จี.เค.แลนด์ ได้ทำการซื้อกิจการและเข้าบริหารจัดการ และเปลี่ยนภาพลักษณ์โครงการเป็น “สยาม กรีน ซิตี้” โดยยังคงชื่อเป็นเขตประกอบการอุตสาหกรรมจี.เค.แลนด์ (ภาคผนวก 2ก) และยังคงถือปฏิบัติตาม มาตรการฯ ที่ผ่านการเห็นชอบในรายงานการประเมินผลกระทบสิ่งแวดล้อม (EIA) อย่างเคร่งครัด และยังคง กลุ่มอุตสาหกรรมเป้าหมายของเขตประกอบการฯ เป็นกลุ่ม Light Industry ซึ่งส่วนใหญ่จะเป็นประเภท ชิ้นส่วนยานยนต์ อิเล็กทรอนิกส์ และอุตสาหกรรมที่ไม่มีสารพิษเป็นวัตถุอันตราย

ดังนั้นเพื่อตระหนักถึงการดำเนินงานด้านสิ่งแวดล้อม บริษัท จี.เค.แลนด์ จำกัด จึงได้ มอบหมายให้ บริษัท เทคนิคสิ่งแวดล้อมไทย จำกัด ซึ่งเป็นนิติบุคคล และห้องปฏิบัติการวิเคราะห์คุณภาพ สิ่งแวดล้อมที่ขึ้นทะเบียนกับกรมโรงงานอุตสาหกรรม กระทรวงอุตสาหกรรม ทะเบียนเลขที่ ว-236 และ ได้รับการรับรองมาตรฐานสากล มอก. 17025 : 2017 จากสำนักงานมาตรฐานผลิตภัณฑ์อุตสาหกรรม เป็นผู้ดำเนินการติดตามตรวจสอบผลกระทบสิ่งแวดล้อมและจัดทำรายงานผลการปฏิบัติตามมาตรการ ป้องกันและแก้ไขผลกระทบสิ่งแวดล้อมและมาตรการติดตามตรวจสอบผลกระทบสิ่งแวดล้อม ของ โครงการ เขตประกอบการอุตสาหกรรม จี.เค.แลนด์ เพื่อเสนอต่อหน่วยงานที่เกี่ยวข้องทุก 6 เดือน สำหรับรายงาน ฉบับนี้เป็นรายงานฉบับที่ 1 ประจำปี 2565 (ประจำเดือนมกราคม-มิถุนายน 2565)

1.2 ที่ตั้งโครงการ

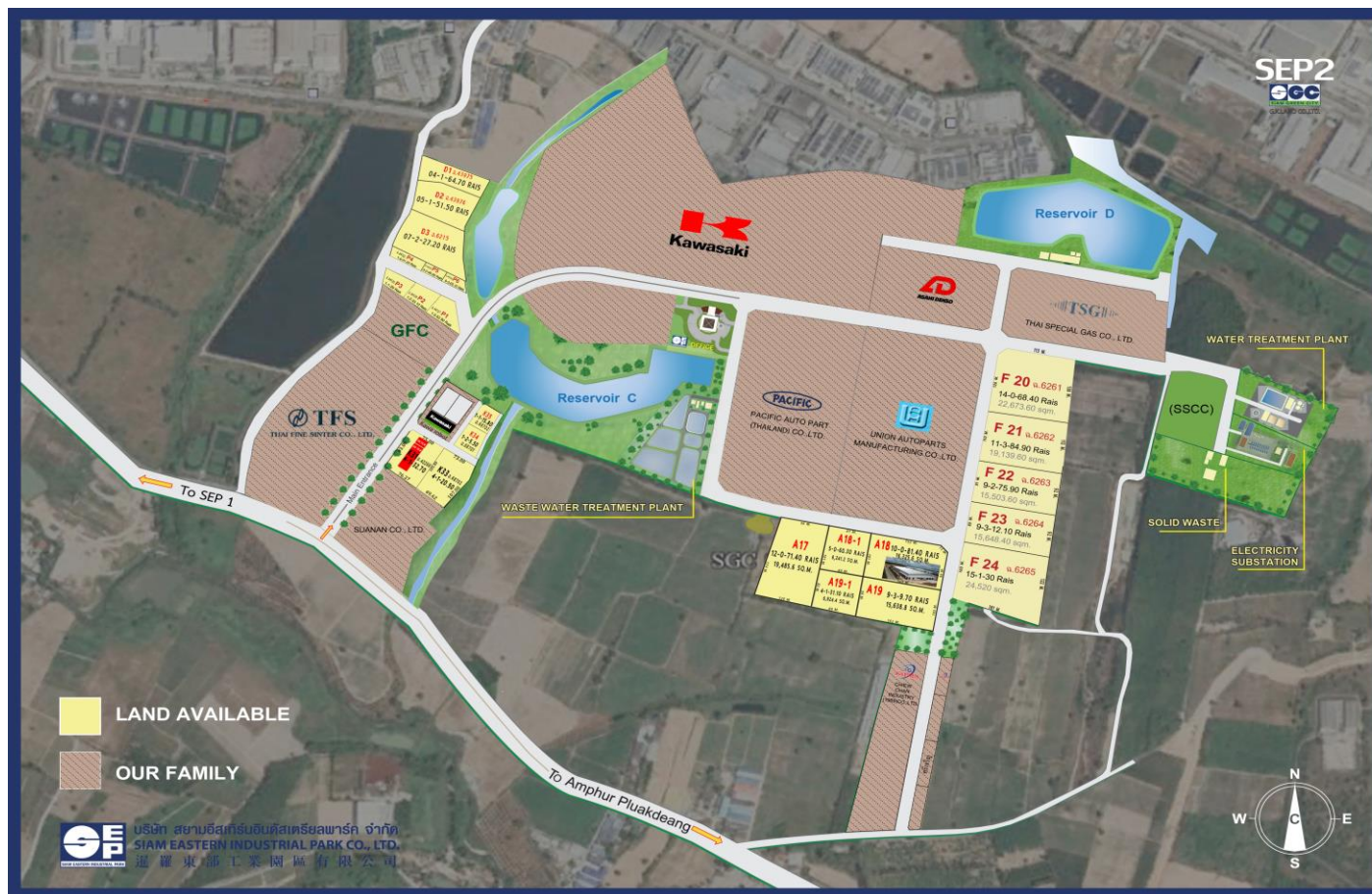
โครงการเขตประกอบการอุตสาหกรรม จี.เค.แลนด์ ของ บริษัท จี.เค.แลนด์ จำกัด ตั้งอยู่เลขที่ 119 หมู่ 4 ตำบลปลวกแดง อำเภอปลวกแดง จังหวัดระยอง มีพื้นที่โครงการทั้งหมด 881 ไร่ แสดงที่ตั้ง โครงการดังรูปที่ 1.2-1 โดยมีเขตติดต่อกับพื้นที่รอบโครงการ ดังนี้

ทิศเหนือ	ติดกับ นิคมอุตสาหกรรมอีสเทิร์นซีบอร์ด
ทิศใต้	ติดกับ ถนน อบต. สายปลวกแดง-วังตาผิน-สะพานสี่
ทิศตะวันออก	ติดกับ พื้นที่เกษตรกรรม
ทิศตะวันตก	ติดกับ ทางสาธารณะ และนิคมอุตสาหกรรมอีสเทิร์นซีบอร์ด



รูปที่ 1.2-1 ที่ตั้งโครงการ

ที่มา : บริษัท จี.เค.แลนด์ จำกัด



รูปที่ 1.2-2 การใช้ประโยชน์พื้นที่โครงการ

ที่มา : บริษัท จี.เค.แลนด์ จำกัด

1.3 รายละเอียดโครงการโดยสังเขป

1.3.1 ลักษณะโครงการ

เขตประกอบการอุตสาหกรรม จี.เค.แลนด์ เป็นเขตประกอบการอุตสาหกรรมแบบครบวงจร เปิดดำเนินการตั้งแต่วันที่ 2540 มีพื้นที่ทั้งหมด 881 ไร่ โดยแบ่งเป็น

- เขตพื้นที่ประกอบอุตสาหกรรม 644 ไร่
- เขตพื้นที่สาธารณูปโภคและพื้นที่สีเขียว 211 ไร่
- เขตพื้นที่พักอาศัย 26 ไร่

ปัจจุบันเขตประกอบการอุตสาหกรรม จี.เค.แลนด์ ประกอบด้วยโรงงานที่เปิดดำเนินงานแล้ว 5 โรงงาน (โรงงานประเภทยานยนต์/ชิ้นส่วนยานยนต์ จำนวน 4 โรงงาน และโรงงานประเภทบรรจุภัณฑ์ อุตสาหกรรม จำนวน 1 โรงงาน) และอยู่ระหว่างการดำเนินงานเพื่อจัดทำแผนปรับปรุงการพัฒนาพื้นที่ ภายในเขตประกอบการ

1.3.2 ระบบสาธารณูปโภค และสาธารณูปการของโครงการ

1) ระบบประปา

เขตประกอบการฯ มีระบบผลิตน้ำประปาภายในโครงการ โดยมีแหล่งน้ำดิบ คือ ท่อน้ำดิบ โรงงานหนองปลาไหล-หนองค้อ ทั้งนี้สามารถผลิตน้ำประปาได้ 7,200 ลบ.ม./วัน หรือ 300 ลบ.ม./ชม. โดยตั้งแต่ปี 2562 ระบบผลิตน้ำประปาภายในโครงการหยุดชั่วคราว อยู่ระหว่างการปรับปรุงระบบฯ และปัจจุบันโครงการรับน้ำมาจาก บริษัท สยามเอ็นไวรอนเม้นทอลเทคโนโลยี จำกัด ซึ่งมีปริมาณการใช้น้ำ ภายในเขตประกอบการฯ เฉลี่ย 946.59 ลบ.ม./วัน (ภาคผนวก 1ข)

2) ระบบไฟฟ้า

เขตประกอบการฯ ใช้ไฟฟ้าจากการไฟฟ้าส่วนภูมิภาคปลวกแดง ร่วมกับการจัดตั้งสถานีไฟฟ้า ย่อยภายในโครงการ

3) ระบบระบายน้ำและการป้องกันน้ำท่วม

ระบบระบายน้ำฝนภายในเขตประกอบการฯ สามารถรองรับน้ำฝนจากถนน และแปลงที่ดิน ของสองฝั่งถนน รวบรวมมายังคูระบายน้ำย่อย ซึ่งเป็นคูระบายน้ำคอนกรีตเสริมเหล็กรูปตัวยู และระบายลงสู่คูระบายน้ำสายใหญ่ ซึ่งเป็นคูระบายน้ำรูปสี่เหลี่ยมคางหมูลาดคอนกรีต เพื่อลงคลอง หินลอย

4) ระบบโทรศัพท์

ระบบโทรศัพท์ของเขตประกอบการฯ มีการดำเนินการขอเลขหมายของ บริษัท ไทยเทเลโฟน แอนด์ เทเลคอมมิวนิเคชั่น จำกัด (TT&T), บริษัท ทรู คอร์ปอเรชั่น จำกัด (truemove H), บริษัท กสท โทรคมนาคม จำกัด (CAT), บริษัท แอดวานซ์ อินโฟร์ เซอร์วิส (AIS) และบริษัท ทริปเปิ้ลที บรอดแบนด์ จำกัด (มหาชน) (3BB)

5) ระบบถนน

ระบบถนนภายในเขตประกอบการฯ ออกแบบโดยยึดถือมาตรฐานของ AASHTO โดยระบบถนนแบ่งออกเป็น

- ถนนสายประธาน ซึ่งอยู่บริเวณทางเข้าหลักของโครงการเขตประกอบการอุตสาหกรรม จี.เค.แลนด์ มีความยาว 1,600 เมตร ผิวจราจรเป็นแอสฟัลต์ติกคอนกรีต กว้าง 15 เมตร จำนวน 4 ช่องจราจร เกาะกลางถนนกว้าง 3 เมตร แบ่งผิวจราจรออกเป็นข้างละ 2 ช่องจราจร ขอบเขตทางไม่น้อยกว่า 35 เมตร
- ถนนสายรองประธาน ซึ่งอยู่บริเวณด้านหน้าของโรงงานอุตสาหกรรมต่างๆ ความยาวทั้งสิ้น 2,865 เมตร ผิวจราจรเป็นแอสฟัลต์ติกคอนกรีต กว้าง 10 เมตร จำนวน 2 ช่องจราจร ขอบเขตทางไม่น้อยกว่า 25 เมตร
- ถนนทางเข้าระบบสาธารณูปโภค เป็นถนนสายสั้นๆ ใช้สำหรับเข้าสู่ที่ตั้งระบบสาธารณูปโภค ผิวจราจรชนิดแอสฟัลต์ติกคอนกรีตกว้าง 6.0 เมตร ขอบเขตทางไม่น้อยกว่า 15 เมตร

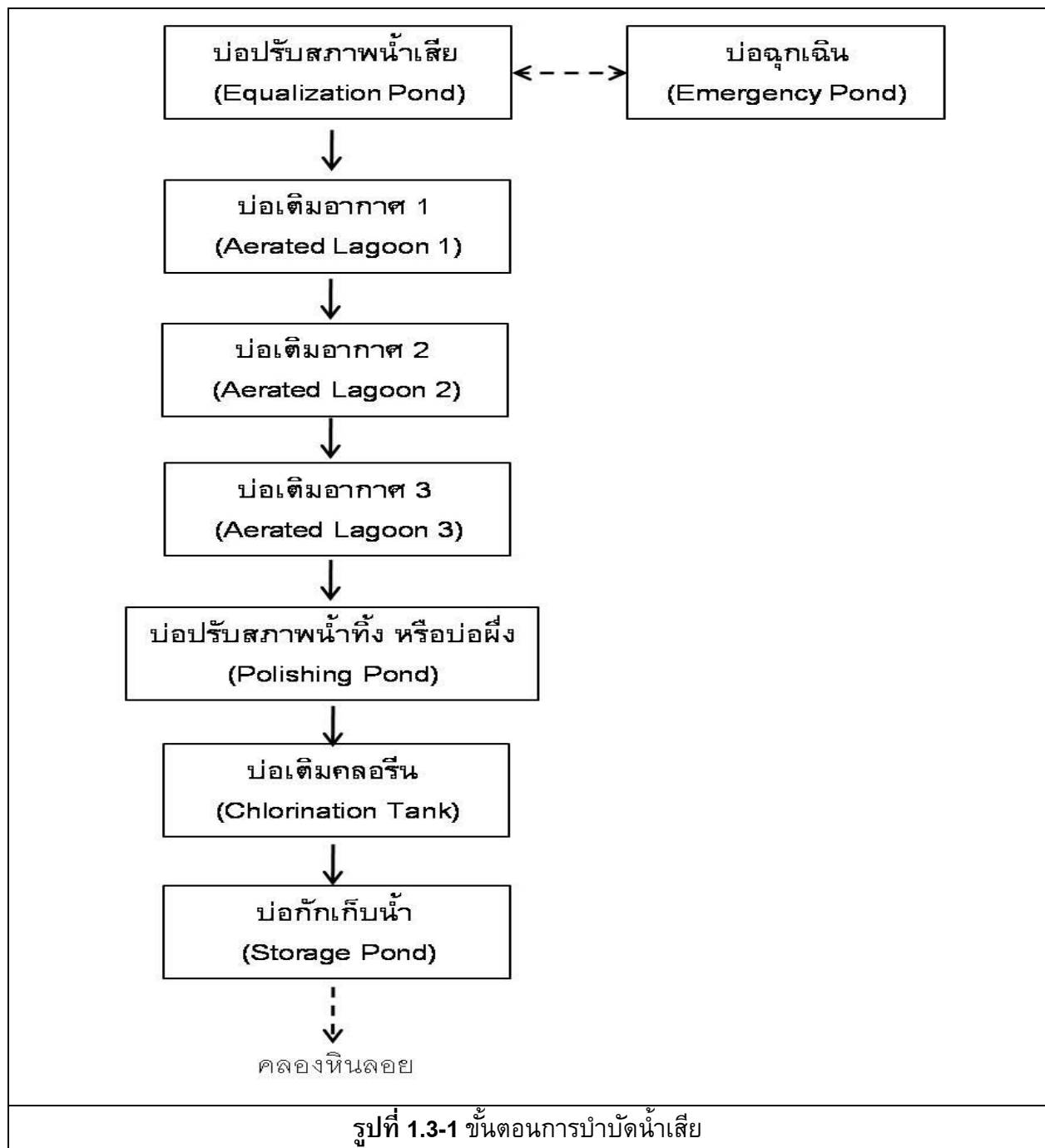
1.3.3 ภาวะมลพิษและระบบควบคุม

1) มลพิษทางน้ำ

จากรายงาน EIA ซึ่งเสนอให้มีระบบบำบัดน้ำเสียส่วนกลาง 2 ระบบ คือ ระบบบำบัดน้ำเสียทางชีวภาพซึ่งเป็นระบบบำบัดน้ำเสียหลักของเขตประกอบการฯ และระบบบำบัดทางเคมีซึ่งจะรองรับน้ำเสียจากกลุ่มโรงงานที่มีการใช้สารเคมีอันตรายและโลหะหนัก ปัจจุบันเขตประกอบการฯ เปิดใช้งานเฉพาะระบบบำบัดน้ำเสียทางชีวภาพเป็นระบบบำบัดน้ำเสียหลักของโครงการ ซึ่งออกแบบไว้รองรับน้ำเสียได้ 4,500 ลบ.ม./วัน โดยในช่วงเดือนมกราคม-มิถุนายน 2565 น้ำเข้าสู่ระบบบำบัดน้ำเสียเฉลี่ย 757.27 ลบ.ม./วัน (ภาคผนวก 1ข) สำหรับระบบบำบัดน้ำเสียทางเคมี ทางโครงการ ยังไม่ได้ดำเนินการก่อสร้าง เนื่องจากปัจจุบันมีโรงงานที่เปิดดำเนินการภายในเขตประกอบการฯ เพียง 5 โรงงาน และเขตประกอบการฯ กำหนดให้โรงงานที่มีน้ำเสียทางเคมี หากเข้ามาตั้งภายในเขตประกอบการฯ ต้องมีระบบบำบัดน้ำเสียเบื้องต้นทางเคมี เพื่อบำบัดคุณภาพน้ำให้เป็นไปตามเกณฑ์มาตรฐานคุณภาพน้ำเสียก่อนเข้าระบบบำบัดชีวภาพส่วนกลางของเขตประกอบการฯ หากในอนาคตมีโรงงานอุตสาหกรรมที่จะเข้ามาตั้งภายในพื้นที่เพิ่มมากขึ้นและโรงงานมีแหล่งกำเนิดน้ำเสียทางเคมีที่จะใช้บริการระบบบำบัดน้ำเสียเคมีส่วนกลาง ทางเขตประกอบการฯ จะดำเนินการก่อสร้างให้แล้วเสร็จ ก่อนเปิดรับโรงงานประเภทดังกล่าวต่อไป โดยรายละเอียดขั้นตอนการบำบัดน้ำเสียทางชีวภาพแสดงดังรูปที่ 1.3-1

2) กากของเสียและขยะมูลฝอย

กากของเสียและขยะมูลฝอยจากกิจกรรมต่างๆ ในเขตประกอบการฯ ที่เกิดจากพื้นที่ส่วนกลาง สำนักงานเขตประกอบการฯ มีเพียงขยะทั่วไป ดำเนินการรวบรวมนำไปกำจัดโดย อบต. ปลวกแดง สำหรับขยะมูลฝอยและกากของเสียอุตสาหกรรมจากโรงงานอุตสาหกรรมภายในเขตประกอบการฯ โรงงานแต่ละแห่งจะเป็นผู้รับผิดชอบในการส่งไปกำจัดเองตามกฎหมายกำหนด โดยประสานงานกับหน่วยงานที่ได้รับอนุญาตจากทางราชการเข้ามาดำเนินการ



1.3.4 พื้นที่สีเขียว

เขตประกอบการฯ มีพื้นที่สีเขียวรวมทั้งสิ้น 130,636 ตารางเมตร โดยให้กระจายไปในพื้นที่ต่าง ๆ ของโครงการ รายละเอียดของการจัดการพื้นที่สีเขียว ประกอบด้วย

- พื้นที่สวนสาธารณะ 48,272 ตารางเมตร
- พื้นที่ปลูกต้นไม้ข้างถนนและเกาะกลาง 58,538 ตารางเมตร
- พื้นที่ปลูกต้นไม้ภายในพื้นที่ระบบสาธารณูปโภคของโครงการ 23,826 ตารางเมตร

1.4 สรุปการดำเนินงานในปัจจุบันของโครงการ

การดำเนินงานในปัจจุบันของโครงการเขตประกอบการอุตสาหกรรม จี.เค.แลนด์ เทียบกับรายละเอียดที่เสนอไว้ในรายงานการประเมินผลกระทบสิ่งแวดล้อมที่ผ่านความเห็นชอบจากสำนักงานนโยบายและแผนทรัพยากรธรรมชาติและสิ่งแวดล้อม ตามหนังสือเลขที่ วว 0804/16300 ลงวันที่ 5 พฤศจิกายน 2539 แสดงดังตารางที่ 1.4-1

ตารางที่ 1.4-1 สรุปการดำเนินงานโครงการเขตประกอบการอุตสาหกรรม จี.เค.แลนด์
ของ บริษัท จี.เค. แลนด์ จำกัด

รายละเอียด	การดำเนินงาน	
	ตามที่เสนอในรายงาน EIA	ปัจจุบัน (ม.ค.-มิ.ย. 65)
1. พื้นที่โครงการ	ประมาณ 881-13-72 ไร่ ซึ่งแบ่งเป็น - เขตโรงงานอุตสาหกรรม 644-2-42 ไร่ - เขตพื้นที่พักอาศัย 26-0-69 ไร่ - เขตพื้นที่สาธารณูปโภคและบริการ 210-2-61 ไร่	ประมาณ 881 ไร่ ซึ่งแบ่งเป็น - เขตโรงงานอุตสาหกรรม 644 ไร่ - เขตพื้นที่พักอาศัย 26 ไร่ - เขตพื้นที่สาธารณูปโภคและบริการ 211 ไร่
2. จำนวนแปลงที่ดิน	- จำนวนแปลงจำหน่าย 43 แปลง	- ปัจจุบันมีแปลงที่ดินที่จำหน่ายแล้วจำนวน 26 แปลง และมีการตั้งโรงงานอุตสาหกรรมเพื่อดำเนินงาน จำนวน 13 แปลง (จำนวน 5 โรงงาน)
3. ปริมาณการใช้น้ำ ภายในโครงการ	- ระบบผลิตน้ำประปาของโครงการ ประมาณ 5,000 ลบ.ม./วัน	- ปริมาณน้ำประปาที่ใช้ประมาณ 946.59 ลบ.ม./วัน โดยซื้อมาจาก บริษัท สยามเอ็นไวรอนเมนทอล เทคโนโลยี จำกัด

**ตารางที่ 1.4-1 (ต่อ) สรุปการดำเนินงานของโครงการเขตประกอบการอุตสาหกรรม จี.เค.แลนด์
ของ บริษัท จี.เค.แลนด์ จำกัด**

รายละเอียด	การดำเนินงาน	
	ตามที่เสนอในรายงาน EIA	ปัจจุบัน (ม.ค.-มิ.ย. 65)
4. ระบบบำบัดน้ำเสียรวมของโครงการ	<ul style="list-style-type: none"> - ระบบบำบัดน้ำเสียทางชีวภาพ Aerated Lagoon (ความสามารถในการรองรับน้ำ 4,500 ลบ.ม./วัน) - ระบบบำบัดน้ำเสียทางเคมี 	<ul style="list-style-type: none"> - ระบบบำบัดน้ำเสียทางชีวภาพ Aerated Lagoon ปัจจุบันน้ำเข้าระบบบำบัดประมาณ 757.27 ลบ.ม./วัน คิดเป็นร้อยละ 21.03 ของความสามารถระบบบำบัดน้ำเสียทางชีวภาพ - ปัจจุบันมีโรงงานที่เปิดดำเนินการภายในเขตประกอบการฯ เพียง 5 โรงงาน และเขตประกอบการฯ กำหนดให้โรงงานที่มีน้ำเสียทางเคมี หากเข้ามาตั้งภายในเขตประกอบการฯ ต้องมีระบบบำบัดน้ำเสียเบื้องต้นทางเคมี เพื่อบำบัดคุณภาพน้ำให้เป็นไปตามเกณฑ์มาตรฐานคุณภาพน้ำเสียก่อนเข้าระบบบำบัดชีวภาพส่วนกลางของเขตประกอบการฯ หากในอนาคตมีโรงงานอุตสาหกรรมที่จะเข้ามาตั้งภายในพื้นที่เพิ่มมากขึ้นและโรงงานมีแหล่งกำเนิดน้ำเสียทางเคมีที่จะใช้บริการระบบบำบัดน้ำเสียเคมีส่วนกลาง ทางเขตประกอบการฯ จะดำเนินการก่อสร้างให้แล้วเสร็จก่อนเปิดรับโรงงานประเภทดังกล่าวต่อไป
5. ระบบการจัดการของเสีย	<ul style="list-style-type: none"> - จัดเตรียมเตาเผาขยะชนิดหลายห้องเผา (Multiple Chamber) ขนาด 500 กก./ชม. รวม 4 เตา - จัดเตรียมพื้นที่ฝังกลบได้อย่างถูกต้องหลักสุขาภิบาล (Sanitary Land Fill) - จัดเตรียมอาคารทำลายฤทธิ์ และอาคารเก็บกากของเสียอันตราย 	<ul style="list-style-type: none"> - ปัจจุบันเตาเผาขยะของโครงการไม่มีการเปิดใช้งานเนื่องจากมีโรงงานภายในเขตประกอบการฯ เพียง 5 โรงงาน ปริมาณขยะที่เกิดขึ้นมีน้อยมาก ไม่เพียงพอต่อการนำมาเผาในเตาเผา จึงได้เปลี่ยนวิธีการจัดการโดยประสานงานให้ทาง อบต. ปลวกแดง เป็นผู้เข้ามาเก็บขนขยะทั่วไปจากโรงงานทั้ง 5 แห่งเพื่อนำไปกำจัดตามหลักสุขาภิบาล หากในอนาคตมีโรงงานอุตสาหกรรมเพิ่มมากขึ้นและมีปริมาณขยะที่เกิดขึ้นเพียงพอต่อการดำเนินการเผา ทางเขตประกอบการฯ จะพัฒนาเตาเผาขยะให้สามารถรองรับขยะทั่วไปและขยะอุตสาหกรรม โดยปัจจุบันทางโครงการอยู่ระหว่างรวบรวมข้อมูลปริมาณขยะที่จะนำมาเผาทางโครงการจะเร่งดำเนินการในการบริหารจัดการขยะและกากของเสียตามมาตรการกำหนด
6. พื้นที่สีเขียว	- 130,636 ตารางเมตร	- 130,636 ตารางเมตร

หมายเหตุ : ที่มาของข้อมูลการดำเนินงานปัจจุบันจากโครงการเขตประกอบการอุตสาหกรรม จี.เค.แลนด์ ของบริษัท จี.เค. แลนด์ จำกัด
(เป็นข้อมูลระหว่างเดือนมกราคม-มิถุนายน 2565)

1.5 แผนงานการติดตามตรวจสอบผลกระทบสิ่งแวดล้อม

ตารางที่ 1.5-1 แผนงานการติดตามตรวจสอบผลกระทบสิ่งแวดล้อม โครงการเขตประกอบการอุตสาหกรรม จี.เค.แลนด์ ของ บริษัท จี.เค.แลนด์ จำกัด ประจำปี 2565

รายละเอียด	ดัชนีการตรวจวัด	ความถี่	ช่วงเวลาที่ทำการตรวจวัด (พ.ศ. 2565)												หมายเหตุ
			ม.ค.	ก.พ.	มี.ค.	เม.ย.	พ.ค.	มิ.ย.	ก.ค.	ส.ค.	ก.ย.	ต.ค.	พ.ย.	ธ.ค.	
1. คุณภาพอากาศในบรรยากาศ - ม. 4 บ้านวังตาผิน ต.ปลวกแดง - ม. 1 บ้านคลองกร่ำ ต.ตาสีหรี - ชุมชนที่พักอาศัยในโครงการ	- TSP - PM-10 - NO ₂ - SO ₂ - WS & WD (สำหรับชุมชนที่พัก ในพื้นที่โครงการ)	2 ครั้ง/ปี 3 วันต่อเนื่อง		●					○						-

หมายเหตุ : ● ดำเนินงานตามแผนตรวจวัดคุณภาพสิ่งแวดล้อมในช่วงเวลาที่กำหนด
○ แผนตรวจวัดคุณภาพสิ่งแวดล้อม

ตารางที่ 1.5-1 (ต่อ) แผนงานการติดตามตรวจสอบผลกระทบสิ่งแวดล้อม โครงการเขตประกอบการอุตสาหกรรม จี.เค.แลนด์ ของ บริษัท จี.เค.แลนด์ จำกัด ประจำปี 2565

รายละเอียด	ดัชนีการตรวจวัด	ความถี่	ช่วงเวลาที่ทำการตรวจวัด (พ.ศ. 2565)												หมายเหตุ
			ม.ค.	ก.พ.	มี.ค.	เม.ย.	พ.ค.	มิ.ย.	ก.ค.	ส.ค.	ก.ย.	ต.ค.	พ.ย.	ธ.ค.	
2. คุณภาพน้ำทิ้ง - บ่อพักน้ำก่อนเข้าระบบบำบัด ส่วนกลาง (บ่อปรับสภาพน้ำเสีย) - ผ่านการบำบัดก่อนเข้าบ่อฝัง (บ่อเติมอากาศ 3) - ผ่านการบำบัดจากบ่อฝังแล้ว (บ่อกักเก็บน้ำ)	- pH	1 ครั้ง/เดือน	●	●	●	●	●	●	○	○	○	○	○	○	-
	- SS														
	- TDS		●	●	●	●	●	●	○	○	○	○	○	○	
	- DO														
	- BOD		●	●	●	●	●	●	○	○	○	○	○	○	
	- COD														
	- O&G														
	- Cr														
	- Pb														
	- Hg														
	- Ni														
	- Cd														
	- Flow rate														

หมายเหตุ : ● ดำเนินงานตามแผนตรวจวัดคุณภาพสิ่งแวดล้อมในช่วงเวลาที่กำหนด
○ แผนตรวจวัดคุณภาพสิ่งแวดล้อม

ตารางที่ 1.5-1 (ต่อ) แผนงานการติดตามตรวจสอบผลกระทบสิ่งแวดล้อม โครงการเขตประกอบการอุตสาหกรรม จี.เค.แลนด์ ของ บริษัท จี.เค.แลนด์ จำกัด ประจำปี 2565

รายละเอียด	ดัชนีการตรวจวัด	ความถี่	ช่วงเวลาทำการตรวจวัด (พ.ศ. 2565)												หมายเหตุ
			ม.ค.	ก.พ.	มี.ค.	เม.ย.	พ.ค.	มิ.ย.	ก.ค.	ส.ค.	ก.ย.	ต.ค.	พ.ย.	ธ.ค.	
3. คุณภาพน้ำผิวดิน 1) คลองปลวกแดงบริเวณฝายน้ำล้นของหมู่ 4 2) คลองหินลอย 2.1) ต้นน้ำก่อนจุดปล่อย 1.5 กม. 2.2) จุดปล่อยน้ำทิ้ง 2.3) ฝายน้ำหลังจุดปล่อย 4.6 กม. 3) คลองโป่งน้ำปิดบริเวณสถานีสูบน้ำสุขาภิบาล ปลวกแดง	- pH	4 เดือน/ครั้ง		●					○						-
	- SS			●					○						
	- TDS			●					○						
	- Acidity														
	- Alkalinity														
	- DO														
	- BOD			●					○						
	- COD														
	- O&G														
	- Coliform Bacteria														
	- Cr ⁺⁶														
	- Pb														
	- Hg														
	- Ni														
	- Cd														
	- Flow Rate														

หมายเหตุ : ● ดำเนินงานตามแผนตรวจวัดคุณภาพสิ่งแวดล้อมในช่วงเวลาที่กำหนด
○ แผนตรวจวัดคุณภาพสิ่งแวดล้อม

ตารางที่ 1.5-1 (ต่อ) แผนงานการติดตามตรวจสอบผลกระทบสิ่งแวดล้อม โครงการเขตประกอบการอุตสาหกรรม จี.เค.แลนด์ ของ บริษัท จี.เค.แลนด์ จำกัด ประจำปี 2565

รายละเอียด	ดัชนีการตรวจวัด	ความถี่	ช่วงเวลาทำการตรวจวัด (พ.ศ. 2565)												หมายเหตุ
			ม.ค.	ก.พ.	มี.ค.	เม.ย.	พ.ค.	มิ.ย.	ก.ค.	ส.ค.	ก.ย.	ต.ค.	พ.ย.	ธ.ค.	
4. ระดับเสียงในบรรยากาศ 1) บ้านวังตาผิน 2) ชุมชนในพื้นที่โครงการ	- Leq 24 hr	1 ครั้ง/ปี							○						-
5. เศรษฐกิจ-สังคม การจัดทำแบบสอบถามผู้นำชุมชนและหัวหน้าครัวเรือน	-	1 ครั้ง/ปี										○			-

หมายเหตุ : ● ดำเนินงานตามแผนตรวจวัดคุณภาพสิ่งแวดล้อมในช่วงเวลาที่กำหนด
○ แผนตรวจวัดคุณภาพสิ่งแวดล้อม